

# Elternbrief

Start in das  
neue Schuljahr



Realschule  
St. Martin  
Sendenhorst

**Elternbrief**

August  
2019

## Ein neues Schuljahr liegt vor uns...

Wir wünschen allen unseren Schülerinnen und Schülern einen guten Start in das neue Schuljahr! Ganz besonders herzlich begrüßen wir unsere neuen Fünftklässler, die seit dem 28. August die Realschule St. Martin besuchen, als Mitglieder unserer Schulgemeinschaft.

Vor uns liegt ein sehr kurzes Schuljahr mit nur 38 Unterrichtswochen. Viele Veranstaltungen werden also sehr schnell aufeinander folgen.

Anders als in den Vorjahren üblich, werden die 10. Klassen in diesem Schuljahr nur eine Woche vor dem allgemeinen Start in die Sommerferien entlassen.

## Stundenzeiten und Mittagspause

Im Vergleich zum Vorjahr bleiben die Zeiten von Unterrichtsstunden und Pausen unverändert.

	Montag, Mittwoch, Donnerstag	Dienstag, Freitag
1	08.10 – 09.10 Uhr	08.10 – 09.10 Uhr
2	09.15 – 10.15 Uhr	09.15 – 10.15 Uhr
	Große Pause	Große Pause
3	10.35 – 11. 35 Uhr	10.35 – 11. 35 Uhr
4	11.40 – 12.40 Uhr	11.40 – 12.40 Uhr
	Mittagspause	Mittagspause
5	13.40 – 14.40 Uhr	13.10 – 14.10
6	14.40 – 15.40 Uhr	

Um den Andrang in der Mensa zu entzerren, gibt es weiterhin am Montag für die 5. Klassen eine etwas zeitversetzte Mittagspausenregelung. Einzelheiten besprechen die betroffenen Klassenlehrer(innen) mit ihren Klassen.

## Schuljahresbegleiter in achter Auflage

Unser bewährter Schulbegleiter ist wie in den Vorjahren wieder in zwei verschiedenen Ausgaben erschienen, einmal für die Klassen 5-7 und in einer Version für die älteren Schülerinnen und Schüler. Gerade die Ausgabe für die Klassen 5-7 sehen wir nicht nur als erweitertes Hausaufgabenheft und Kalender, sondern auch als wichtiges Verbindungsstück zwischen Schule und Elternhaus. Im Buch für die oberen Klassen liegt der Schwerpunkt eher auf der Selbstorganisation von Lernen und spricht die Schülerinnen und Schüler stärker in ihrer eigenen Verantwortung an. Neu aufgenommen in die Schultimer wurden eine Europakarte, der für alle Fächer geltende Notenschlüssel (Bei wieviel Punkten gibt es ein „Gut“, ein „Befriedigend“...?) und eine kurze Beschreibung der schulischen Regelung, wie in den verschiedenen Fächern aus den Teilnoten die Zeugnisnoten gebildet werden.

Der Beitrag für den Schultimer soll wie im letzten Jahr auch diesmal in den ersten Schulwochen zusammen mit dem Beitrag für Kopien und Trinkwasserspender überwiesen werden. Zusammengefasst ergibt dies einen Betrag von 18.- €, ein zweites älteres Geschwisterkind an unserer

Schule zahlt 9.-, weitere Geschwister sind ganz befreit. Details zu dieser Bezahlregelung werden Ihnen die Klassenlehrer(innen) auf der ersten Klassenpflegschaftssitzung erläutern können.

## Datenschutz

Zusammen mit den Einladungen zu den Klassenpflegschaftssitzungen erhalten Sie ein Formular, auf dem Sie personenbezogenen Abbildungen Ihres Sohnes bzw. Ihrer Tochter für Zwecke der Schule zustimmen können. Diese Zustimmung gilt jeweils für ein Schuljahr. Gleichzeitig enthält das Blatt eine Zustimmungserklärung zur Verteilung einer Anschriftenliste in der Klasse.

Wir würden es begrüßen, wenn Sie den entsprechenden Anliegen der Schule zustimmen würden. Bei einer Ablehnung entstehen Ihnen aber keine Nachteile.

Ein Exemplar der Erklärung ist für Ihre Unterlagen bestimmt. Das (zweimal!) unterschriebene Exemplar erbitten wir kurzfristig zurück, am besten bis zum 2. September 2019. Dann könnten wir auf der ersten Klassenpflegschaftssitzung auch eine Anschriftenliste (der Eltern der Klasse) verteilen.

## Vertretungsplan online einsehen

Unser aktueller Vertretungsplan ist im Internet auf der Seite „<http://mobile.dsbcontrol.de/>“ erreichbar. Kennung und Passwort finden Sie in den Schultimern Ihrer Kinder auf den vorderen Seiten. Einfach ist auch der Zugriff per kostenloser Smartphone-App: „DSB mobile“.

## „schulbistum.de“

Die neuen Schüler(innen) unserer Schule werden in den nächsten Tagen ihre persönlichen Zugangsdaten zu unserer Internet-Lernplattform „schulbistum.de“ erhalten. Mit den Zugangsdaten erhalten die Schülerinnen und Schüler auch eine entsprechende Anleitung. Die Nutzungsbedingungen sind auf der Internetseite der Schule dargestellt. Sie sind seit 2014 Bestandteil des abgeschlossenen Schulvertrages. Die Schüler(innen) der Klassen 6-10 haben ihre Zugänge bereits in den letzten Schuljahren erhalten.

In der Dateiablage können Lehrer(innen) und Schüler(innen) Materialien zur aktuellen Unterrichtsarbeit einstellen, auf die eine Klasse oder Lerngruppe gemeinsam zugreifen kann. So können kostengünstig auch Arbeitsblätter, Bilder, Präsentationen, Filme und andere Lernmaterialien zur Vertiefung, zur Wiederholung oder individuellen Förderung bereitgestellt werden.

Jede Schülerin und jeder Schüler kann Dateien (z.B. eine Hausarbeit oder eine Präsentation) im persönlichen Account abspeichern. So kann man die Arbeit, die man in der Schule begonnen hat, zu Hause fortsetzen (und umgekehrt). Auf diese Weise kann man digitale Arbeiten nicht mehr in der Schule (oder zu Hause) vergessen; sie sind jederzeit verfügbar. Da die Daten im Internet gespeichert werden, kann man von jedem PC innerhalb und außerhalb der Schule darauf zugreifen.

Schüler(innen) (und zuständige Lehrkräfte) können untereinander leicht miteinander kommunizieren und so auch einfach gemeinsam an Aufgaben arbeiten, Absprachen treffen usw.

Die Arbeit findet in einem geschützten, vom übrigen Internet abgeschlossenen Raum statt. Es gibt keine anonymen Benutzer: Daher ist immer klar, wer sich hinter einem Benutzernamen verbirgt. Es entstehen auch weniger Probleme mit dem Urheberrecht, da Materialien nur in einem klar umgrenzten Raum zur Verfügung gestellt werden. Sensible, im Unterrichts- und Lernprozess anfallende Informationen bleiben – anders als wenn der Austausch über Facebook oder WhatsApp ablaufen würde – im internen Bereich der Schule.

Die Schule verfügt mittlerweile auch über zahlreiche iPads, die unkompliziert im Fachunterricht z.B. für Internetrecherchen oder Präsentationen eingesetzt werden können. iPads haben keinen Eingang für USB-Sticks. Dank einer entsprechenden App können diese Geräte aber auf die Dateien im persönlichen Account in *schulbistum* zugreifen.

Seit einigen Jahren gibt es noch ein besonderes „Bonbon“. Aufgrund eines Rahmenvertrages mit Microsoft können wir allen Schülerinnen und Schülern die kostenlose Nutzung eines professionellen Microsoft Office-Paketes (Word, Excel, PowerPoint, Publisher, Outlook...) anbieten. Die Software kann auf bis zu 10 persönlichen Geräten (PC's, Tablets, Smartphones...) installiert werden. Nähere Bedingungen und Bestelldetails finden sich auf der Dateiablage der Schule in „schulbistum“.

### **Kiosk und Mensa**

Seit 7 Jahren liegt die Verantwortung für Schulkiosk und Mensa bei der Firma Struckholt in Tönishäuschen. Seitdem ist die Zahl der Schülerinnen und Schüler, die in der Mensa ein warmes Mittagessen einnehmen, sehr stark gestiegen.

Dies liegt sicher auch am System: Mit dem Mensa-Abo (3,60 €/je Tag) hat man eine Art „Eintrittskarte“ in die Mensa. Hier kann man dann frei wählen zwischen zwei warmen Gerichten, einem Salatbüfett und einem Nudelbüfett mit verschiedenen Saucen. Ein „Nachschlag“ ist auch immer möglich. Salat, Nudeln oder Menü - da man sich nicht mehr vorher auf ein bestimmtes Essen festlegen muss, findet man jetzt unabhängig vom Menüplan sicher immer etwas, das einem schmeckt.

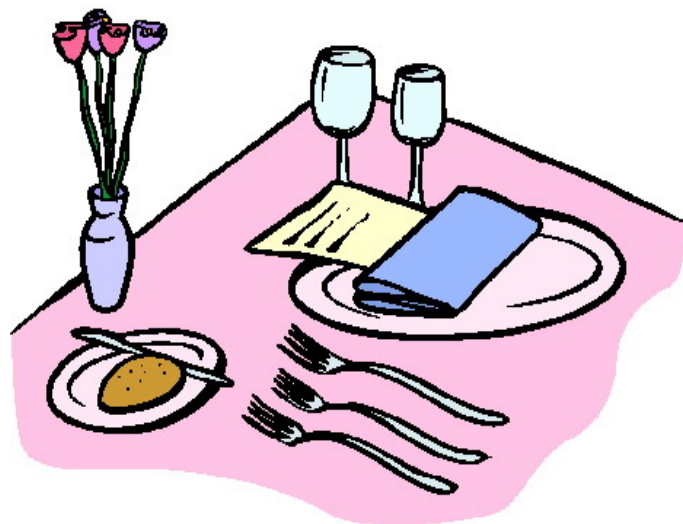
Formulare, mit denen man sich neu für das Mittagessen anmelden oder seine Essenstage des letzten Schuljahres aufgrund des anderen Stundenplans verändern kann, halten die Klassenlehrer(innen) bereit. Sie sind auch im Sekretariat erhältlich oder auf der Homepage der Schule herunterladbar.

Anmeldungen, Änderungen oder Kündigungen, die uns bis Freitag, den 30. August vorliegen, werden zum 2. September wirksam.

Man kann sich aber auch im Laufe des Schuljahres unkompliziert anmelden. Bestellzettel gibt es auf der Internetseite der Schule oder im Sekretariat.

Kurzentschlossene ohne Abo können am Kiosk in begrenztem Umfang einzelne Essensmarken weiterhin zum Preis von 4,10 € erhalten.

Der Kiosk öffnet morgens bereits ab 7.45 Uhr, so dass sich auch Schüler(innen), die ohne Frühstück zur Schule kommen, mit einem Brötchen oder Joghurt versorgen können.



### **Schneller Internetanschluss**

Unsere Schule verfügt seit einem Jahr über einen direkten Glasfaseranschluss der Deutschen Telekom. Damit ist die Download-Geschwindigkeit auf 1000 Mbit/s gestiegen (Upload: 500 Mbit/s). Gleichzeitig wurden die schulinterne Vernetzung und das WLAN-Netz der Schule modernisiert.

Da immer mehr Anwendungen im Internet und nicht mehr auf lokalen Rechnern laufen und das Speichern von Daten in der Cloud (wie z.B. auf „schulbistum“) eine immer größere Bedeutung gewinnt, waren diese Modernisierungen für die Schule sehr wichtig.

Mit diesen Maßnahmen haben wir den ersten Teil des Landesprogramms „Gute Schule 2020“, über das wir bis zum Jahr 2020 erhebliche Mittel für die digitale Modernisierung der Schule erhalten werden, umgesetzt.

### **iPads zu verkaufen**

Aus den Beständen der Schule verkaufen wir insgesamt 10 voll funktionsfähige iPad Air (WiFi/32GB/spacegrau/ca. 4 Jahre alt) mit Hülle und Originalverpackung einzeln zu einem Preis von je 120.- €. Bei Interesse bitte im Sekretariat melden!

### **Ausschreibung einer neuen Lehrerstelle**

Zum 1. November 2019 suchen wir für unseren Inklusionsbereich eine weitere Sonderpädagogin/einen weiteren Sonderpädagogen. Die detaillierten Ausschreibungen finden Sie auf der Homepage der Schule. Vielleicht kennen Sie ja

jemanden, den sie auf diese Ausschreibung aufmerksam machen können.

### **Angebot der Schulseelsorge**

Frau Tanja Tiedeken ist an vier Tagen in der Schule erreichbar:

- Montag 08.00 - 13.30 Uhr
- Dienstag 08.00 - 12.00 Uhr
- Mittwoch 08.00 - 12.00 Uhr
- Donnerstag 08.00 - 14.30 Uhr

Wenn Sie ein Gespräch wünschen oder einen Rat suchen: Sie erreichen Frau Tiedeken in der Schule am besten telefonisch unter der Nummer 02526/9311-21 oder einfach per E-Mail an „schulseelsorge@realmartin.de“.

### **Personelle Neuigkeiten**

Zum 23. August hat eine neue Lehrkraft ihren Dienst an unserer Schule aufgenommen:

- Frau Anna Mackel (Fächer: Mathematik und Sport)

Außerdem wird Frau Victoria Peters im Rahmen ihres Praxissemesters im ersten Halbjahr des neuen Schuljahres an unserer Schule tätig sein.

Nach den Herbstferien werden mit Ann-Christin Aupers und Henning Anacker zwei Lehrkräfte aus der Elternzeit zurückkehren. Aus diesem Grund wird es Ende Oktober auch wieder einen neuen Stundenplan geben.

Mit Pauline Rensing unterstützt uns auch in diesem Jahr eine FSJ-Kraft insbesondere in der Arbeit im inklusiven Unterricht. Das Bistum Münster hat uns für diese Aufgabe zusätzliche finanzielle Mittel zur Verfügung gestellt. Wir hoffen, dass wir diese FSJ-Stelle auch in den kommenden Schuljahren fortsetzen können. Eine entsprechende Stellenausschreibung würde es dann im Frühjahr 2020 geben.

Wir wünschen allen „Neuen“ einen guten Start!

### **Erreichbarkeit der Lehrkräfte per E-Mail**

Sie können alle unsere Lehrerinnen und Lehrer auch per E-Mail erreichen. Das ist oft leichter als am Vormittag einen telefonischen Kontakt herzustellen. Das System der Mailadressen ist bei allen Kolleginnen und Kollegen immer gleich:

*Erster Buchstabe des Vornamens. Nachname@real-martin.de.*

Beispiel: *p.mustermann@real-martin.de*

Bitte achten Sie hier – anders als bei Schulleitung und Schulverwaltung – auf den Bindestrich zwischen „real“ und „martin“.

### **Versetzungsrelevante Fächer des 1.Halbjahres**

Um einstündigen Unterricht möglichst zu vermeiden, gibt es eine Reihe von Fächern, die zweistündig nur in einem Schulhalbjahr erteilt werden. Nach dem Zwischenzeugnis wird dann ein anderes Fach unterrichtet. Dies kann in den Jahrgängen 5 und 6 den Unterricht in Kunst, Textilgestaltung, Biologie, Physik und Politik und in den Jahrgängen 7 bis 10

Chemie-, Erdkunde bzw. Politikunterricht, den zweistündigen naturwissenschaftlichen Unterricht (nicht die Hauptfächer) innerhalb der Neigungskurse betreffen. Wir weisen hiermit ausdrücklich darauf hin, dass auch die Fächer, die nur im ersten Halbjahr unterrichtet werden, am Ende des Schuljahres versetzungsrelevant sind. Für diese Fächer kann es daher auch schon im November 2019 zu „Blauen Briefen“ kommen.

### **Verlassen der Schule in der Mittagspause**

Für die Klassen 5 und 6 ist schon seit sieben Jahren eine neue rechtliche Regelung in Kraft getreten. Schülerinnen und Schüler dieser Jahrgangsstufen dürfen auch auf Antrag der Eltern das Schulgelände während der Mittagspausen nicht mehr verlassen. Außerdem dürfen sie nicht mehr ohne vorherige Benachrichtigung der Eltern vorzeitig (d.h. vor dem Ende des regulären Stundenplans) nach Hause entlassen werden. Hier hat man also die Regelungen für die Grundschule auch auf die Jahrgangsstufe 5/6 ausgedehnt, um den Eltern mehr zeitliche Verlässlichkeit zu bieten.

Schüler(innen) der Klassen 7-10 können weiterhin auf Antrag der Eltern die Erlaubnis erhalten, das Schulgelände während der langen Mittagspausen zu verlassen, um zu Hause zu essen. Wir können dies aber nur Schülerinnen und Schülern ermöglichen, die in Sendenhorst wohnen.

Wir möchten aber noch einmal ausdrücklich darauf hinweisen, dass ein Verlassen des Schulgeländes während der allgemeinen Unterrichtszeit (d.h. auch während der Mittagspause) nur mit dieser ausdrücklichen schriftlichen Erlaubnis gestattet ist.

### **Nachschieben von Klassenarbeiten**

Auch in diesem Schuljahr wird es an unserer Schule in jedem Halbjahr für versäumte Klassenarbeiten zentrale Nachschreibtermine **an einem Samstag** geben:

- 9. November 2019
- 18. Januar 2020
- 28. März 2020
- 6. Juni 2020

Wegen Krankheit versäumte Klassenarbeiten werden grundsätzlich nicht mehr in der normalen Unterrichtszeit nachgeschrieben, sondern nur noch an diesen Samstagen. Hiermit wollen wir Störungen des normalen Unterrichts verringern.

Schüler(innen), die eine Klassenarbeit versäumt haben, werden schriftlich zu einem Nachschreibtermin eingeladen. Ein Fehlen an einem solchen Samstag kann nur mit einem ärztlichen Attest entschuldigt werden.

---

Verantwortlich für den Inhalt:

Schulleitung der Realschule St. Martin

Auf der Geist 7, 48324 Sendenhorst

Tel. 02526/93110, Fax 02526/931124

Internet: [www.realmartin.de](http://www.realmartin.de), E-Mail: [mail@realmartin.de](mailto:mail@realmartin.de)

**Partyservice Struckholt**  
 Tönnishäuschen 20, 59227 Ahlen  
 Telefon 02528/8208, Fax 02528/950494  
 Service@Partyservice-Struckholt.de  
 Steuernr. 304/5197/1687  
 Gläubiger ID: DE70ZZZ00000675866 (für SEPA)



**Mensa in der  
 Realschule St. Martin**

Neuanmeldung     Änderung (bitte alle gewünschten Tage ankreuzen)     Abmeldung

Name, Vorname des Sohnes/der Tochter	Klasse (Schuljahr 2019/20)
--------------------------------------	----------------------------

Hiermit melde ich meinen Sohn/meine Tochter bis auf Widerruf zum Besuch der Mensa an.

- Der Preis beträgt pro gebuchter Mahlzeit 3,60 € incl. 19 % MwSt. und wird zum Ende eines Monats vom Konto abgebucht.
- Die Kündigungsfrist beträgt zwei Wochen zum Monatsende und ist der Schule schriftlich mitzuteilen.
- Feier- und bewegliche Ferientage werden berücksichtigt.
- Längere Krankheitszeiten müssen dem Sekretariat rechtzeitig bekannt gegeben werden. Termine von Ausflügen und Klassenfahrten werden durch die Schule an die Fa. Struckholt weitergegeben.
- Die Schule behält sich vor, am Eingang der Mensa den Schülerschein (oder ein anderes Dokument) zu kontrollieren.

Bitte die gewünschten <b>Essenstage</b> durch Ankreuzen kennzeichnen:	
Montag <input type="checkbox"/>	Dienstag <input type="checkbox"/> Mittwoch <input type="checkbox"/> Donnerstag <input type="checkbox"/> Freitag <input type="checkbox"/>
Datum, Ort	Unterschrift eines Elternteils

<b>Daten für den Bankeinzug (SEPA-Lastschriftmandat) – Zahlungsart: Wiederkehrende Zahlung</b> (Sie müssen die Kontodaten nur bei einer <b>Neuanmeldung</b> , nicht aber bei einer <b>Änderung</b> ausfüllen. Bei einer <b>Änderung</b> bleibt das bisherige Sepa-Lastschriftmandat gültig.)	
Ich ermächtige die Firma Struckholt, Zahlungen von meinem Konto mittels Lastschrift einzuziehen. Gleichzeitig weise ich mein Kreditinstitut an, die von der Fa. Struckholt auf mein Konto gezogenen Lastschriften einzulösen. Hinweis: Ich kann innerhalb von acht Wochen, beginnend mit dem Belastungsdatum, die Erstattung des belasteten Betrages verlangen. Es gelten dabei die mit dem Kreditinstitut vereinbarten Bedingungen.	
Kontoinhaber (Name, Vorname)	Anschrift
IBAN des Kontoinhabers (max. 22 Stellen) *	
BIC*	Name der Bank
Datum, Ort	Unterschrift des Kontoinhabers
*) Sie finden die ab 2014 vorgeschriebenen neuen Kontodaten u.a. auf der EC-Karte oder auf Kontoauszügen.	

>> Bitte diese Anmeldung im Sekretariat der Schule abgeben.

**Partyservice Struckholt**  
 Tönnishäuschen 20, 59227 Ahlen  
 Telefon 02528/8208, Fax 02528/950494  
 Service@Partyservice-Struckholt.de  
 Steuernr. 304/5197/1687  
 Gläubiger ID: DE70ZZZ00000675866 (für SEPA)



**Mensa in der  
 Realschule St. Martin**

Neuanmeldung     Änderung (bitte alle gewünschten Tage ankreuzen)     Abmeldung

Name, Vorname des Sohnes/der Tochter	Klasse (Schuljahr 2019/20)
--------------------------------------	----------------------------

Hiermit melde ich meinen Sohn/meine Tochter bis auf Widerruf zum Besuch der Mensa an.

- Der Preis beträgt pro gebuchter Mahlzeit 3,60 € incl. 19 % MwSt. und wird zum Ende eines Monats vom Konto abgebucht.
- Die Kündigungsfrist beträgt zwei Wochen zum Monatsende und ist der Schule schriftlich mitzuteilen.
- Feier- und bewegliche Ferientage werden berücksichtigt.
- Längere Krankheitszeiten müssen dem Sekretariat rechtzeitig bekannt gegeben werden. Termine von Ausflügen und Klassenfahrten werden durch die Schule an die Fa. Struckholt weitergegeben.
- Die Schule behält sich vor, am Eingang der Mensa den Schülerschein (oder ein anderes Dokument) zu kontrollieren.

Bitte die gewünschten <b>Essenstage</b> durch Ankreuzen kennzeichnen:	
Montag <input type="checkbox"/>	Dienstag <input type="checkbox"/> Mittwoch <input type="checkbox"/> Donnerstag <input type="checkbox"/> Freitag <input type="checkbox"/>
Datum, Ort	Unterschrift eines Elternteils

<b>Daten für den Bankeinzug (SEPA-Lastschriftmandat) – Zahlungsart: Wiederkehrende Zahlung</b> (Sie müssen die Kontodaten nur bei einer <b>Neuanmeldung</b> , nicht aber bei einer <b>Änderung</b> ausfüllen. Bei einer <b>Änderung</b> bleibt das bisherige Sepa-Lastschriftmandat gültig.)	
Ich ermächtige die Firma Struckholt, Zahlungen von meinem Konto mittels Lastschrift einzuziehen. Gleichzeitig weise ich mein Kreditinstitut an, die von der Fa. Struckholt auf mein Konto gezogenen Lastschriften einzulösen. Hinweis: Ich kann innerhalb von acht Wochen, beginnend mit dem Belastungsdatum, die Erstattung des belasteten Betrages verlangen. Es gelten dabei die mit dem Kreditinstitut vereinbarten Bedingungen.	
Kontoinhaber (Name, Vorname)	Anschrift
IBAN des Kontoinhabers (max. 22 Stellen) *	
BIC*	Name der Bank
Datum, Ort	Unterschrift des Kontoinhabers
*) Sie finden die ab 2014 vorgeschriebenen neuen Kontodaten u.a. auf der EC-Karte oder auf Kontoauszügen.	

>> Bitte diese Anmeldung im Sekretariat der Schule abgeben.